

L'ONA I EL MUSSOL PIRINENC

UN CONTE PER CONÈIXER ELS PIRINEUS





L'ONA I EL MUSSOL PIRINENC

Idea: Lutra, Associació Mediambiental

Il·lustracions i muntatges fotogràfics: David Potrony

Textos i maquetació: Anna López i David Potrony

Correcció: Manel Figuera

Fotografies:

Iñaki Relanzón

Lluís Dantart

Pau Núñez

Anna Gallés

Hugh Jansman

Carlos Sanz

Anna López

Ventura Altarriba

Blai López

Pere Dosta

Arxiu de Lutra, Associació Mediambiental

© L'Ona i el Mussol Pirinenc: Lutra, Associació
Mediambiental

© 2007. Per aquesta edició: Fundació Territori i Paisatge

Tiratge: xxx exemplars

ISBN: 978-84-935850-1-3

Dipòsit legal: xxx

Producció editorial: TALP comunicació

Imprès en paper 100% reciclat

PROJECTE AEGOLIUS

El mussol pirinenc (*Aegolius funereus*) és, de ben segur, el rapinyaire nocturn més desconegut de casa nostra. La seva recent descoberta als Pirineus (1964) i la dificultat intrínseca que en comporta la recerca l'han portat a ser un dels ocells més enigmàtics dels Pirineus. Des dels anys vuitanta, diversos equips d'estudi s'han centrat en aquesta espècie, i l'any 2005 Lutra Associació Mediambiental va iniciar el Projecte Aegolius amb la finalitat de continuar ampliant la informació obtinguda fins aleshores.

Aquest projecte ha estat finançat els últims anys pel Departament de Medi Ambient de la Generalitat de Catalunya, la Diputació de Lleida, i en la campanya del 2005, també per la Fundació Territori i Paisatge que, a més, va patrocinar estudis inicials els anys 1999 i 2000.

Amb la publicació d'aquest conte es pretén complementar la part de sensibilització ambiental del projecte.



L'ONA I EL MUSSOL PIRINENC

UN CONTE PER CONÈIXER ELS PIRINEUS



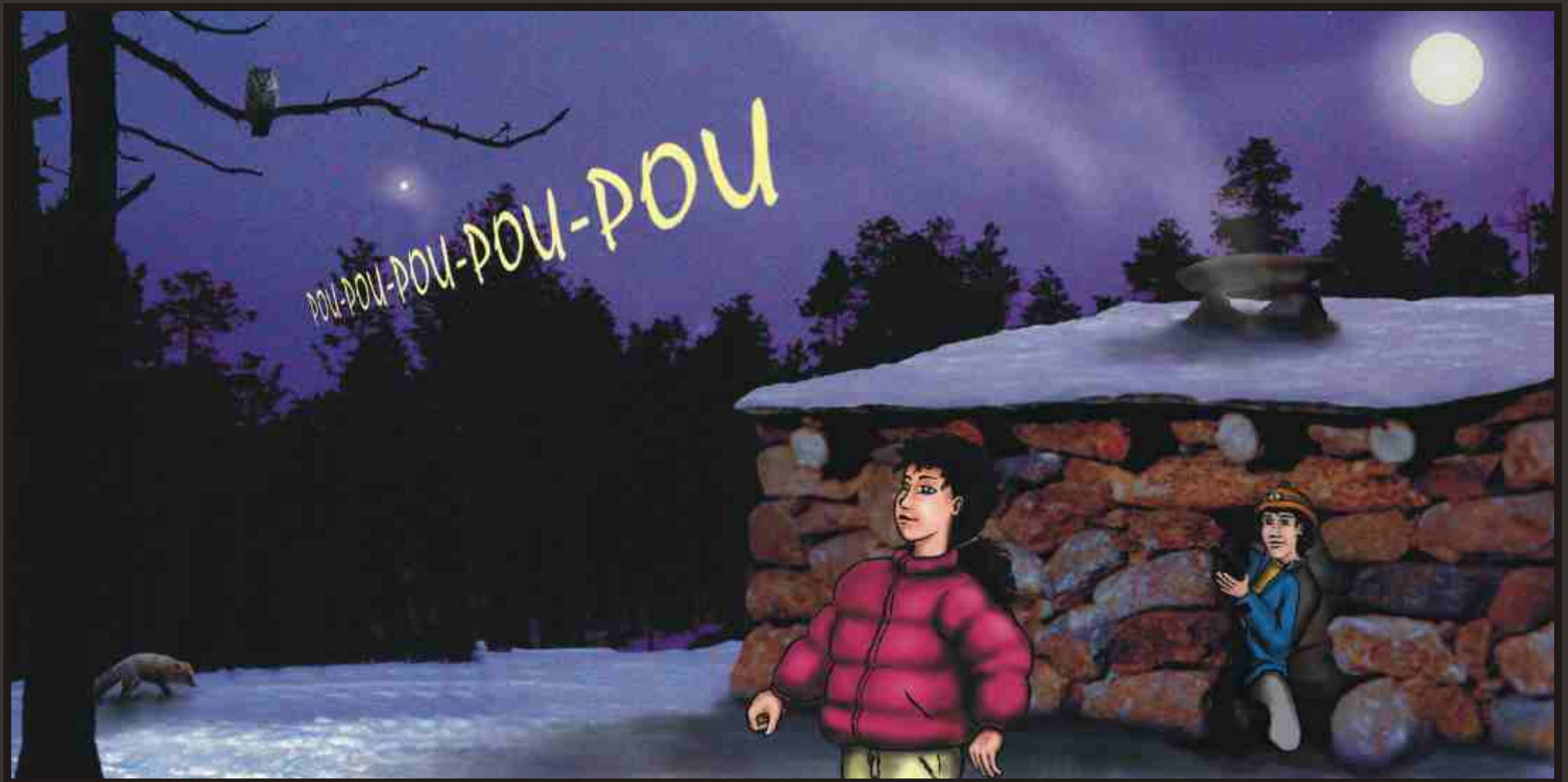
Per al Bru i per al Lluís, els millors motius que tenim per continuar estimant i respectant la natura.

Moltes gràcies a tots aquells que heu cedit, de manera desinteressada, les vostres fotografies. Sense vosaltres aquest conte no hauria estat possible.



Hola, em dic Ona, tinc 9 anys i visc a Bellver de Cerdanya, un petit poble situat als Pirineus. Fins no fa gaire temps, jo era una noia molt poruga i us vull explicar, per si us serveix d'alguna cosa, com vaig perdre la por al bosc. Tot va començar l'hivern passat. El meu pare, que es diu Marc, em va portar, tant sí com no, a fer una excursió pel bosc. Al principi va ser bastant divertit perquè vàrem caminar amb raquetes de neu; no vaig recordar en cap

moment la meua por. Però de mica en mica es va anar fent fosc, i cada vegada patia més. Havíem de passar la nit en un refugi de muntanya i això sí que m'espantava. Vés a saber quins animals hi hauria per allí! Qui ho sap...? Jo ja començava a sentir sorolls estranys i a veure coses que es movien entre les ombres dels arbres.



Per fi vàrem arribar al refugi. Em vaig calmar i mentre el pare encenia el foc i preparava el sopar, fins i tot em vaig atrevir a sortir un moment. El pare, per demostrar-me que no hi havia cap perill, em va explicar que si tens l'oida prou fina tots els sorolls del bosc es poden identificar.

— Ja veuràs, provem-ho — va dir mentre vigilava que no se li cremés la carn a la brasa.

—“Fffssssss!”— es va sentir dins el bosc.

— Això és la brisa que s'escola entre les branques dels arbres — va dir el pare per calmar-me. Però de sobte, molt a prop meu, vaig sentir un soroll molt fort.

— “Pou-pou-pou-pou pou!”

No ho vaig poder evitar. Vaig fer un crit i vaig córrer cap a dins del refugi.



— Amb aquests crits m'espantaràs tots els mussols — va dir una veu que venia d'algun lloc. Quan vaig ser capaç d'aixecar el cap dels braços del meu pare, vaig veure un home de barba i cabells rossos que em mirava somrient.

— Em dic Bru i estic treballant tot buscant mussols com el que acabes d'espantar — va dir amb to irònic.

— Ui!, perdó, no sabia que era un mussol i m'he espantat

molt — vaig fer avergonyida.

En Bru, que era biòleg, ens va explicar que a l'hivern és quan resulta més fàcil localitzar aquest mussol, perquè els mascles, quan surt el primer estel, comencen a cantar per atreure alguna femella cap al seu territori.

— Mireu... — va dir obrint una guia d'ocells —, aquest és el monstre terrible que heu sentit. Es diu mussol pirinenc. La veritat és que vist així no feia tanta por.



— Aquest és el mussol de les muntanyes — va dir —, el que viu a més altitud.

Ens va ensenyar un mussol d'ulls grocs i intensos, petit i rabassut, amb el cap gros i les celles fosques. Ens va explicar que, de mussols, n'hi ha molts de diferents i que normalment tenen una gran oïda i una vista fabulosa per poder caçar de nit. El més sorprenent, però, és que porten un silenciador a les ales; les seves plomes són vellutades i

tenen un serrell que fa que no se senti gens de soroll quan les bateguen. Per últim, els seus peus tenen ungles poderoses per caçar, però a diferència dels altres, aquest mussol té els peus plens de plomes, talment com si portés mitjons. En Bru en parlava amb tanta passió que li vaig demanar si me l'ensenyaria. Va dir que a l'hivern era molt difícil de veure, però que si volia, ho podríem provar a la primavera.

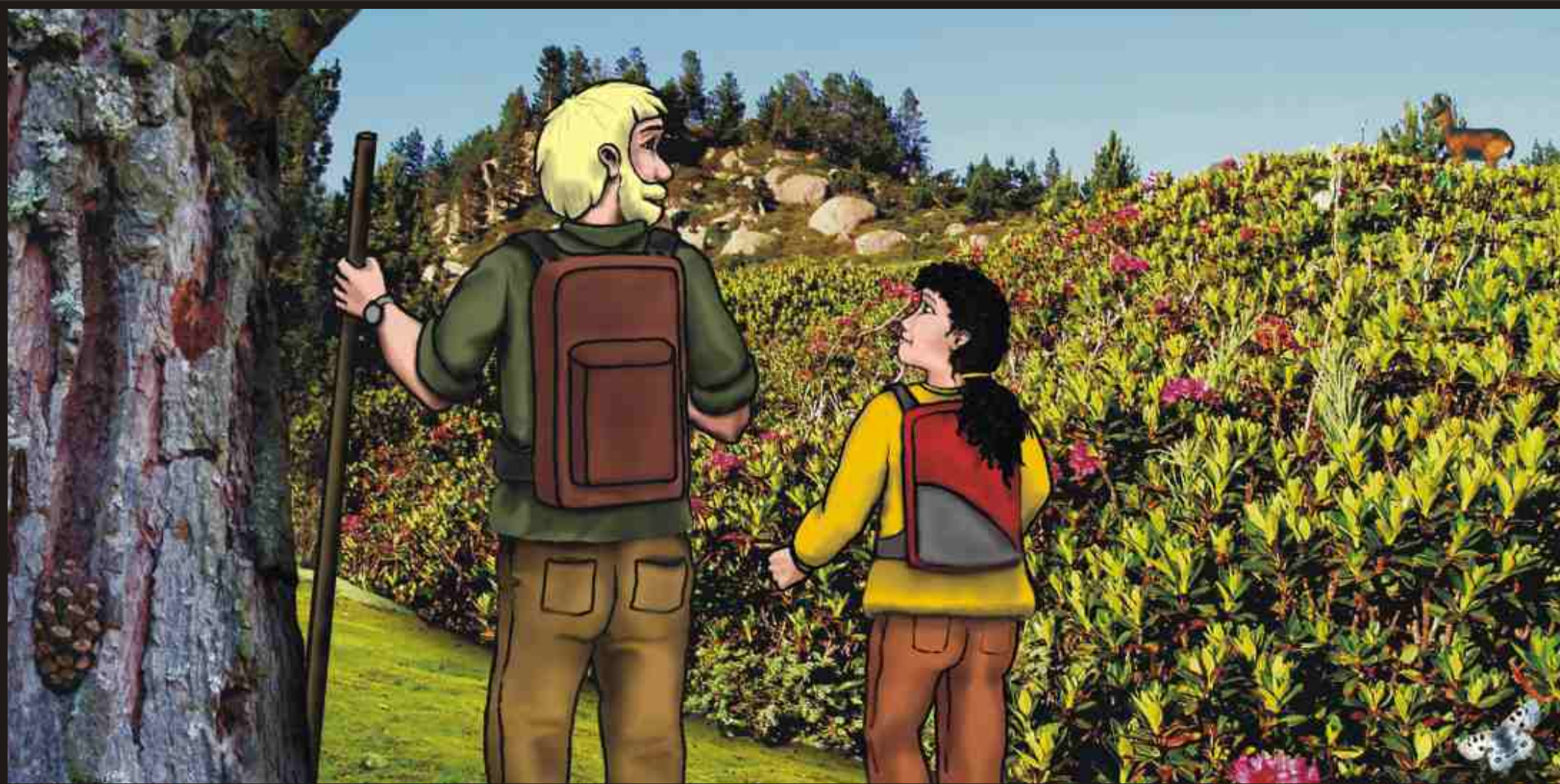


Dit i fet. A la primavera següent, quan els mussols ja tenien parella i havien començat a criar, en Bru ens va trucar.

— Aquest dissabte he d'anar a veure un niu. Voleu venir? El cor em va fer un salt d'alegria. Qui m'ho havia de dir, a mi, que sempre m'havia espantat el bosc! En tot aquell temps no m'havia tret el mussol pirinenc del cap i ara tindria l'oportunitat de veure'l.

En Bru va aparèixer puntual. Portava uns binocles, un pal molt llarg per caminar i una gran motxilla. Com que l'excursió era una mica llarga i l'Alba, la meva mare, estava embarassada, els pares van decidir no venir i esperar-me al pàrquing.

— Cap problema — va dir en Bru —, havent dinat tornarem a ser aquí.



Tot pujant fins al lloc on hi havia el niu, en Bru em va explicar un munt de coses sobre el mussol pirinenc.

D'aquest tipus de mussol, també n'hi ha al nord d'Europa i als Alps, però a Catalunya no el van descobrir fins fa molt poc temps.

Tot i que vàrem caminar unes dues hores, no se'm va fer gens pesat.

— I a tu, no et fa por estar tot sol al bosc?— li vaig

preguntar.

—Por?— em va contestar estranyat —, no hi ha cap motiu per tenir por al bosc. L'única cosa que cal és conèixer-lo bé, saber quins petits perills hi ha i com evitar-los.

En Bru coneixia molt bé el bosc i a partir d'aquell moment em va explicar un munt de detalls dels animals i de les plantes que anàvem trobant.



Vàrem veure uns forats molt grossos al tronc d'un arbre vell i en Bru em va explicar que els havia fet un picot negre.

— Cada any en fa un de nou i els vells els reaprofiten molts altres animals — em va dir —. El mateix mussol pirinenc també els fa servir per criar.

—Mira, un pit-roig! — va assenyalar més tard mentre m'explicava com aquest ocell defensa aferrissadament el

seu territori de les visites dels estranys.

Després vàrem veure un petit ocell que ens mirava, penjat de cap per avall, des d'una branca propera.

— Una mallerenga petita — va apuntar en Bru —. És un dels ocells més petits i xafarders del bosc de muntanya. Al costat mateix va aparèixer una altra mallerenga, la carbonera, que té com una corbata negra al pit i, una mica més tard, vàrem veure un esquiol. És increïble la quantitat de coses que pots veure al bosc; només cal



Per fi ens vàrem aturar. En Bru va deixar la motxilla a terra i va dir:

— Ja hem arribat. A veure si trobes el niu?

En un arbre proper vaig veure una caixa enganxada al tronc d'un arbre. De sobte, un animal va treure el cap pel forat i em va mirar fixament.

— Un mussol pirinenc! — vaig exclamar —. Què hi fa en aquesta caixa, com és que no cria en un niu de picot?

Em va explicar que aquestes caixes servien de niu i que normalment es col·locaven en llocs on s'havien tallat els arbres més vells i havien desaparegut els nius naturals. Després va agafar el seu bastó de caminar, va llevar-ne un tap de la punta i de dintre en va treure tres trossos tan llargs com el que tenia. Els va enganxar l'un darrere l'altre fins a aconseguir un pal llarguíssim i, a l'extrem, hi va muntar una petita càmera de vídeo.

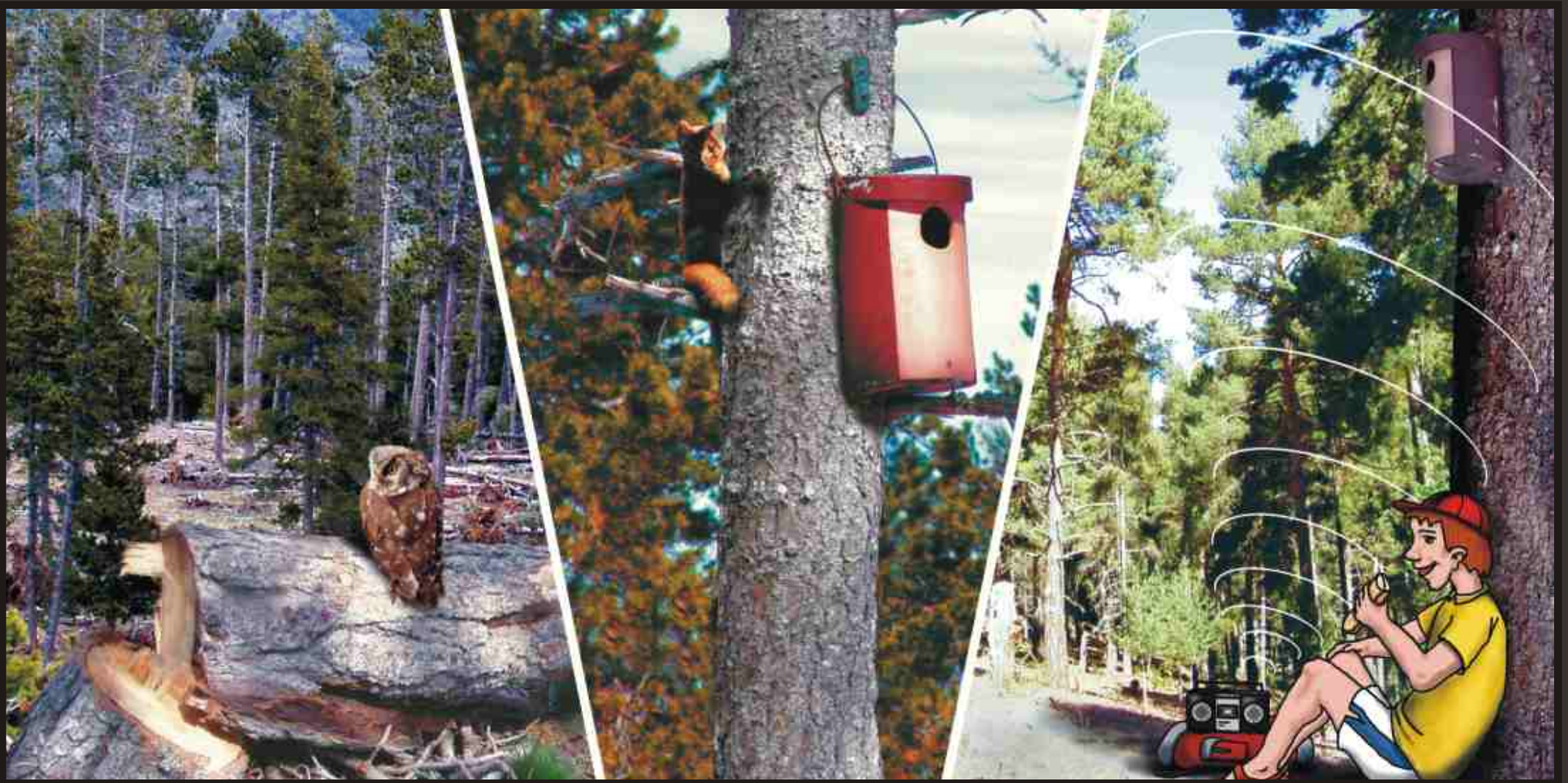


Mentre jo aguantava una petita pantalla, en Bru va aixecar el pal. El va anar apropant a poc a poc al forat de la caixa, fins que la femella, que és qui cuida el niu durant el dia, va saltar a una branca molt propera i es va quedar mirant-nos fixament.

— Mira, hi ha quatre pollets de mussol i un parell de ratolins — va dir amb veu il·lusionada.
En Bru em va dir que els mussols s'alimenten de ratolins,

de talpons i d'alguns ocells petits. El fet que hi hagués dos ratolins morts significava que els mussols pares havien trobat tant menjar que fins i tot el guardaven com si fos un rebost.

Ràpidament vàrem desmuntar la càmera i ens vam allunyar uns metres per no molestar més la femella. Ella ens va mirar de reüll i va tornar ràpidament al niu com si res no hagués passat.



En Bru s'ho va apuntar tot en una llibreta i a continuació em va explicar amb veu seriosa:

— Mira Ona el mussol pirinenc és un animal del qual encara no coneixem gaires coses. Per poder-lo protegir hem de saber com viu, com cria, qui se'l menja...

Em va dir que, molt sovint, un animal molt pelut que es diu marta es menja els ous o els polls dels mussols, però que el seu principal problema és que, moltes vegades, quan els homes tallen els boscos per treure'n fusta, també tallen

els arbres més vells i amb forats de picot. Això fa que els mussols tinguin dificultat per trobar niu i, si no poden criar, cada vegada n'hi haurà menys, fins que algun dia desapareixeran.

— I nosaltres què podem fer per protegir-los? — vaig preguntar preocupada.

— N'hi ha prou amb no molestar-los, no tirar pedres als nius ni fer soroll a prop d'on estan criant — va contestar



Tot baixant, ens vàrem trobar un grup d'excursionistes que havien parat a dinar al costat del riu. La Marta, una noia rossa que no parava de fer fotos a tothom, ens va explicar que estaven preparant uns campaments de natura.

Vam parar a dinar amb ells i vaig aprofitar per explicar-los tot el que havia après sobre el mussol pirinenc i el que calia fer per no molestar-los.

— No pateixis — va dir en Lluís —, a mi també m'agraden

molt els animals. No farem res que els pugui molestar. En Tarek ens va explicar que eren monitors dels campaments que organitza la Fundació Territori i Paisatge a Les Planes de Son i que allà fan moltes excursions per donar a conèixer la natura als nens que hi participen.

Ho vaig trobar molt interessant. És una bona manera d'aprendre més coses sobre el bosc i els seus habitants.

— Qui ho sap, potser m'hi apuntaré — vaig pensar tot



A primera hora de la tarda ens vàrem retrobar amb els meus pares. Aquella excursió havia estat apassionant i tenia tantes coses per explicar-los...

Abans, però, em vaig acomiadar d'en Bru. Li vaig donar les gràcies per tot el que havia fet per mi. No només m'ho havia ensenyat tot sobre el mussol pirinenc, sinó que, a més, havia aconseguit transformar la meva por al bosc en curiositat per descobrir coses noves.

— Has estat una ajudant fantàstica — va agrair-me somrient —, sempre que vulguis em pots acompanyar.

— Quan neixi la Mireia, la meva nova germaneta, jo mateixa la portaré d'excursió al bosc — vaig dir fent-me la valenta.

Ja al cotxe, no vaig parar de xerrar fins que el pare va dir:

— Cordeu-vos els cinturons, tornem cap a casa.



Aquella nit l'Ona va dormir profundament. Va somiar amb mussols i amb boscos plens d'animals, però no amb la por d'altres vegades; aquest cop els seus somnis van ser feliços, plens de curiositat i de ganes d'aprendre més coses de la natura.



ELEMENTS AMAGATS

Al llarg del conte hem amagat diferents elements naturals que comparteixen l'hàbitat amb el mussol pirinenc. A continuació te'ls relacionem perquè puguis comprovar si els has localitzat tots o encara te'n falta algun.



Imatge original: Lluís Dantart

TRENCALÒS

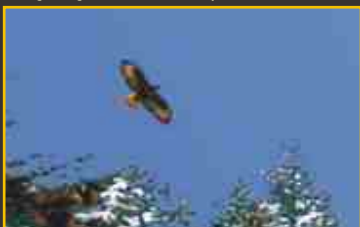
Aquest gran ocell de la família dels voltors es caracteritza per alimentar-se dels ossos d'animals morts. Els llença des de l'aire perquè es trenquin i després se'n menja els bocins.



Imatge original: David Potrony

VOLTOR COMÚ

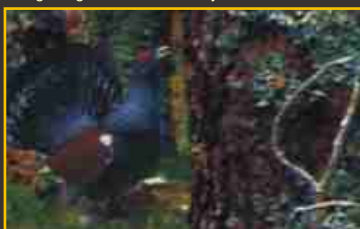
Juntament amb el trencalòs, són dos dels ocells més grossos de la muntanya. Amb les ales obertes, és tan gros com dos nens agafats de les mans amb els braços estesos.



Imatge original: David Potrony

ALIGOT COMÚ

És un dels rapinyaires més comuns, no només de les zones de muntanya, sinó de tot Catalunya. Si el veiem de prop descobrirem que té com un pitet blanc molt característic.



Imatge original: David Potrony

GALL FER

Aquest és un mascle de gall fer cantant per atreure alguna femella. Són una mica més petites i de color marró, per amagar-se millor quan estan covant els ous.



Imatge original: Lluís Dantart

MERLA D'AIGUA

Aquest ocell està vinculat als rius d'aigües molt netes. Resulta impressionant veure com se submergeix per buscar insectes entre les pedres. Entra i surt de l'aigua caminant com si res.



Imatge original: Pau Núñez

MALLERENGA EMPLOMALLADA

Del grup de les mallerengues que viuen a les zones de muntanya, aquesta és la més divertida. Té una mena de cresta de plomes al cap que li dona un aspecte molt característic.



Imatge original: Lluís Dantart

PICOT GARSER GROS

Aquest picot és un treballador incansable dels boscos. Els nius que perfora en els arbres serveixen després de refugi a un gran nombre d'animals, de vegades fins i tot al mussol pirinenc.



Imatge original: Iñaki Relanzón

GRALLA DE BEC GROC

Aquest ocell és molt característic de les zones de muntanya. Sovint s'alimenta de les restes d'entrepans que deixen els excursionistes i això fa que sigui molt confiat i fàcil de veure.



Imatge original: David Potrony

ESCURÇÓ

És una serp verinosa que utilitza el seu verí per defensar-se i alimentar-se. Sol prendre el sol damunt les pedres per escalfar-se i acostuma a amagar-se als marges. Cal anar amb compte i no molestar-la.



Imatge original: David Potrony

LLANGARDAIX PIRINENC

Aquest és un mascle de llangardaix pirinenc. És un animal molt escàs a Catalunya. Les seves poblacions es concentren als Pirineus i el podem trobar en prats o marges del bosc.



Imatge original: David Potrony

TRITÓ PIRINENC

Aquest amfibi de color marró es caracteritza per tenir la pell molt aspra i perquè, sovint, té una línia de color groc intens al llarg de tota l'esquena.



Imatge original: David Potrony

CAVALL HISPANOBRETÓ

Aquests cavalls de muntanya es caracteritzen per ser una raça d'animals forts i robustos. Pasturen pels prats i s'alimenten de l'herba verda.



Imatge original: Carlos Sanz

LLEBRE COMUNA

És de la mateixa família que el conill, però una mica més grossa i, sobretot, amb les orelles molt més llargues. Quan corre pot arribar a fer salts de més de tres metres.



Imatge original: David Potrony

GUINEU O GUILLA

Aquest és un dels mamífers carnívors més estès de Catalunya. La seva gran capacitat per adaptar-se fa que el puguem trobar des de la costa fins als cims dels Pirineus.



Imatge original: Iñaki Relanzón

ISARD

L'isard és una espècie de cabra que viu a les zones més altes dels Pirineus. Si hi passegeu, mireu bé per les carenes de les muntanyes, ja que és molt fàcil veure'n algun.



Imatge original: David Potrony

CABIROL

El cabirol és molt més esquerp que l'isard. S'amaga a l'interior dels boscos i només en surt a la nit i de matinada per anar a menjar pels prats. Els mascles tenen banyes.



Imatge original: Anna López

PAPALLONA APOL·LO

Aquesta és la típica papallona diürna de les muntanyes. Per la seva gran bellesa, és molt perseguida pels col·leccionistes i cada vegada és més escassa.



Imatge original: Blai López

NERET, TALABARD O ABARSET

En els boscos oberts de les zones de muntanya, és molt fàcil observar aquest arbust, sempre verd i amb flors roses que surten a la primavera.



Imatge original: David Potrony

ORQUÍDIA

Les orquídies són plantes molt fràgils que viuen en zones poc contaminades. Estan estrictament protegides i no es poden collir ni destruir.



Imatge original: Anna López

FORMIGUER

Aquest és el niu de la formiga dels boscos. El construeix utilitzant fulles i altres residus del bosc i pot arribar a mides molt considerables.



Imatge original: David Potrony

TALLER DE PICOT GARSER

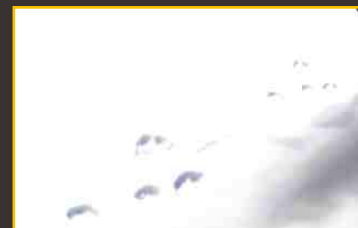
En els boscos de pi roig és molt habitual veure pinyes incrustades a l'escorça. És un rastre característic del picot garser i ho fa per falcar la pinya a fi de treure'n els pinyons.



Imatge original: Ventura Altarriba

REFUGI DE MUNTANYA

A les zones de muntanya és fàcil trobar refugis. Antigament en feien ús els pastors per guarir-se del fred i actualment els utilitzen també els excursionistes.



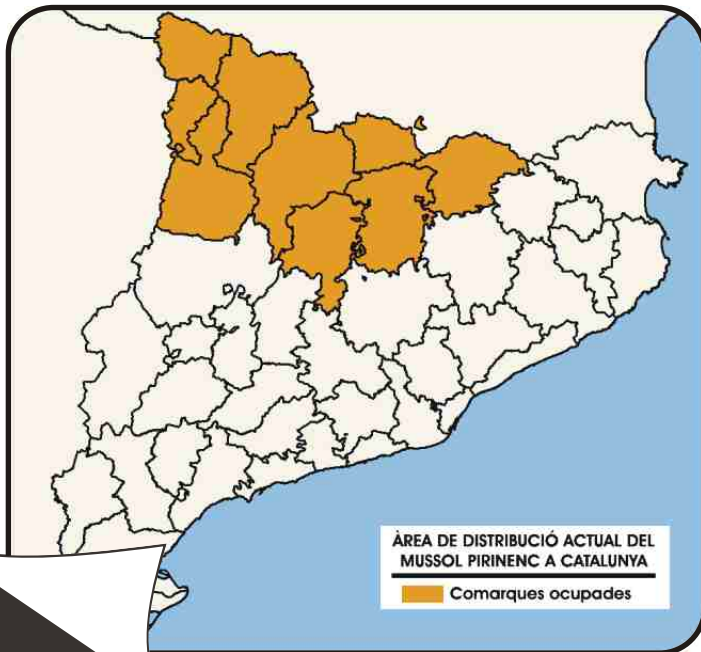
Imatge original: David Potrony

RASTRE DE LLEBRE O DE CONILL

Aquests dos animals caminen de la mateixa manera. Les seves petjades formen grups distribuïts com una "Y". Les petjades de les llebres són més grosses que les dels conills.

MUSSOL PIRINENC (*Aegolius funereus*)

Actualment, la situació del mussol pirinenc a casa nostra és encara força desconeguda. Si bé és cert que els estudis realitzats fins avui dia estimen la població catalana en poc més de 150 territoris, la recent recuperació d'un individu anellat a l'Aragó podria indicar que la població real encara és menor. Sigui com sigui, la falta d'informació és una constant en l'intent d'establir les tendències d'evolució de la població d'aquesta espècie a Catalunya.



L'àrea de distribució del mussol pirinenc en territori català ocupa les comarques pirinenques del Ripollès, el Berguedà, la Cerdanya, l'Alt Urgell, el Pallars Sobirà i la Val d'Aran, tot i que també se'l pot trobar, amb densitats molt minses, als sectors més septentrionals del Solsonès, del Pallars Jussà i de l'Alta Ribagorça. En totes aquestes comarques ocupa normalment els boscos de coníferes situats entre els 1.600 i els 2.300 metres d'altitud, tot i que, més rarament, també pot establir-se en boscos caducifolis i en zones més baixes.



Per contactar:

Lutra, A. M.
Cal Cerdà de Bor
25721 Bellver de Cerdanya
Tel. 659 736 519
a.m.lutra@terra.es

Lutra Associació Mediambiental és una entitat sense ànim de lucre creada l'any 2003, que neix amb el propòsit de fomentar l'estudi i la conservació de l'entorn natural pirinenc, tenint especial cura en l'educació ambiental. Al llarg d'aquests anys, Lutra ha participat en diferents projectes de seguiment de fauna i ha publicat diversos materials divulgatius i educatius.



CAIXA CATALUNYA 

Informació:

Fundació Territori i Paisatge
La Pedrera. Provença, 261-165, 2n 2a
08008 Barcelona
Tel. 902400973

www.caixacatalunya.es/territoriipaisatge

La Fundació Territori i Paisatge de l'Obra Social de Caixa Catalunya, creada el 1997, té com a objectiu la protecció del patrimoni natural i del paisatge, mitjançant l'adquisició i gestió sostenible d'espais d'interès, el suport a projectes de conservació de la natura i l'educació ambiental.



Iñaki Relanzón

Aquest conte pretén ser un recurs educatiu que ajudi els infants a aproximar-se a la muntanya i els engresqui a descobrir-ne, amb els ulls ben oberts, tots els secrets.

Recomanat de 7 a 12 anys

Idea:



Edita:

